

GARMIN STRIKER™ serija

Priregistruokite savo prietaisą

Kad galėtume geriau Jums padėti, prisiregistruokite šiandien.

- Eikite į <http://my.garmin.com>;
- Laikykite pirkimo kvito originalą ar fotokopiją saugioje vietoje.

GPS palydovo signalo gavimas

Ijungus žuvų ieškiklį, GPS imtuvas turi gauti duomenis iš palydovo ir nustatyti esamą vietą. Kai žuvų ieškiklis gauna palydovo signalą, pagrindinio ekrano viršuje pasirodo . Kai žuvų ieškiklis praranda signalą, dingsta ir ekrane pasirodo mirksintis klausuko ženklas .

Mastelio keitimas su STRIKER 4

Maršruto žemėlapio mastelio didinimas ir mažinimas.

- Spustelėkite masteliui padidinti.
- Spustelėkite masteliui sumažinti.

Vaizdo perslinkimas su STRIKER 4

Maršruto žemėlapij galite perslinkti, jei norite apžvelgti kitas vietas nei jūsų nustatyta vieta.

- Spustelėkite ar vaizdo perslinkimui pradėti.
- Rodyklėmis slinkite vaizdą.

Patarimas: spustelėję , galite pakeisti mastelį.

Garsinio signalizatoriaus nustatymas

Galite nustatyti, kada jūsų prietaisui skleisti garsus.

- Pasirinkite **Settings > System > Beeper** (Nustatymai>Sistema>Garsinis signalas);
- Pasirinkite variantą:
 - kad prietaisas pypsėtų spustelėjus ant kokio nors ekrano elemento ar kai aktyvuojasi aliarmas, pasirinkite **On (Selections and Alarms)** (Ijungta (pasirinkimai ir aliarmai));
 - kad prietaisas pypsėtų tik kai aktyvuojasi aliarmai, spustelėkite **Alarms Only** (Tik aliarmai).

Pagrindinio ekrano tinkinimas

Pagrindiniame ekrane galite pridėti ar pertvarkyti ekrano elementus.

- Pagrindiniame ekrane spustelėkite **Customize Home** (Tinkinti pagr. ekraną);
- Spustelėkite atitinkamą meniu punktą:
 - jei norite pertvarkyti ekrano elementus, spustelėkite **Rearrange** (Pertvarkyti), spustelėkite elementą, kurį norite perkelti ir spustelėkite ant naujos vietos;
 - jei norite pridėti naują elementą į pagrindinį ekraną, spustelėkite **Add** (Pridėti), ir pasirinkite naują elementą;
 - jei norite pašalinti elementą iš pagrindinio ekrano, spustelėkite **Remove** (Pašalinti) ir pasirinkite atitinkamą elementą.

Foninio apšvietimo reguliavimas

- Spustelėkite **Settings > System > Display > Backlight** (Nustatymai > Sistema > Ekranas > Foninis apšvietimas);

Patarimas: paspaudus bet kuriame lange, atsidarys foninio apšvietimo nustatymai.

- Sureguliuokite foninį apšvietimą.

Spalvinio režimo sureguliuavimas

- Pasirinkite **Settings > System > Display > Color Mode** (Nustatymai > Sistema > Ekranas > Spalvinis režimas);
- Patarimas:** paspaudus bet kuriame lange, atsidarys spalvų nustatymai.
- Pasirinkite norimą variantą.

Naujo ekrano pridėjimas prie pagrindinio ekrano STRIKER 4

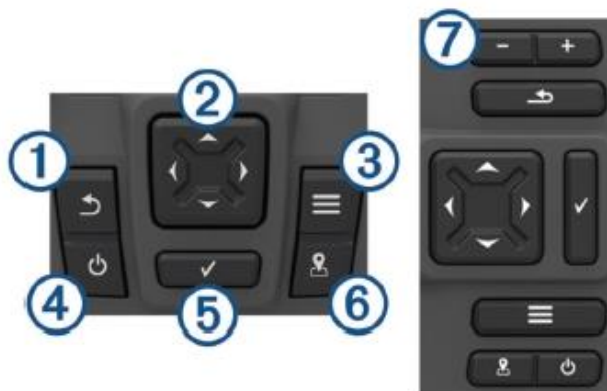
Šalia pagrindinio ekrano galite susikurti ekraną pagal savo poreikius.

- Pasirinkite **Customize Home > Add > Add New Layout** (Tinkinti pagrindinį ekraną > Pridėti > Pridėti naują konfigūraciją);
- Pasirinkite pirmąją funkciją, kurią norite pridėti;
- Pasirinkite antrąją funkciją, kurią norite pridėti;
- Pasirinkite **Split** (Perskirti) ekrano perskyrimo kryptį pasirinkti (jei norite);
- Pasirinkite **Next** (Toliau);
- Įrašykite konfigūracijos pavadinimą;

Patarimas:

- Spustelėkite išsaugojimui;
 - Laikykite nuspaudę duomenims išvalyti;
 - Spustelėkite didžiosioms ir mažosioms raidėms perjungti;
- Pasinaudokite rodyklių klavišais langų dydžiui pakeisti;
 - Pasinaudokite rodyklių klavišais pagrindinio ekrano vietai pasirinkti.

Prietaiso apžvalga



①		Grįžti į ankstesnį ekraną. Laikant nuspaudus, grįžtama į pagrindinį ekraną.
②		Perslinkti ekraną, pasirinkti meniu punktus ir perkelti žymeklį. Didinti ir mažinti vaizdą (tik STRIKER 4).
③		Uždaryti meniu tam tikrais atvejais. Atidaryti puslapio meniu tam tikrais atvejais.
④		Laikant nuspaudus išjungia ar įjungia prietaisą. Greitai paspaudus atliekamas vienas iš šių veiksmų: <ul style="list-style-type: none"> reguliuojamas foninis apšvietimas; reguliuojamas spalvinis režimas; įjungiamas ar atjungiamas sonaras.
⑤		Patvirtinti pranešimus ir pasirinkti meniu punktus.
⑥		Išsaugoti esamą vietą maršrute.
⑦		Sumažinti vaizdą (tik STRIKER 5 ir 7). Padidinti vaizdą (tik STRIKER 5 ir 7).

Duomenų grafikos ekrano pridėjimas

Kad galėtumėte keisti Duomenų grafikos („Data Graphs“) ekraną, pirmiausia jį pridėkite prie pagrindinio ekrano.

Grafinius sonaro duomenis galite matyti pagrindiniame ekrane, naudodami Duomenų grafikos ekraną.

Pagrindiniame ekrane spustelėkite **Customize Home > Add > Data Graphs** (Tinkinti pagrindinį ekraną > Pridėti > Duomenų grafika).

Duomenų grafikos ekranui suderinti, spustelėkite **Data Graphs >** (Duomenų grafika >).

Change Graph (Pakeisti grafiką): nustato ekrane vaizduojamų duomenų tipą.
Depth Graph Settings (Gylio grafikos nustatymai): nustato laiko trukmę ir gylio diapazoną, kurie rodomi gylio grafikuose.

Temperature Graph Settings (Temperatūros grafikos nustatymai): nustato laiko trukmę ir gylio diapazoną, kurie rodomi temperatūros grafikuose.

Naujo ekrano pridėjimas prie pagrindinio ekrano STRIKER 5 ar 7

Šalia pagrindinio ekrano galite susikurti ekraną pagal savo poreikius.

- Pasirinkite **Customize Home > Add > Add New Layout** (Tinkinti pagrindinį ekraną > Pridėti > Pridėti naują konfigūraciją);
- Pasirinkite funkcijų išdėstymą;
- Pasirinkite keičiamą langą;
- Pasirinkite pridedamą ekraną;
- Kartokite 3 ir 4 žingsnius kitiems langams pridėti;
- Pasirinkite **Data (Hidden)** (Duomenys (paslėpti)) (jei norite);
- Pasirinkite variantą:

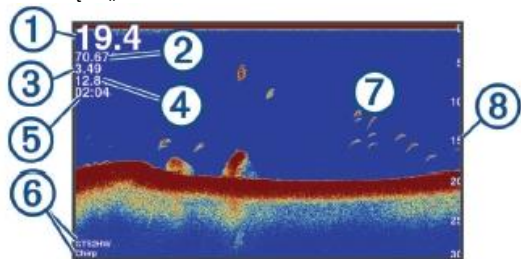
- Jei norite tinkinti ekrane rodomus duomenis, pasirinkite **Overlay Numbers** (Uždėti skaičiai);
 - Kompasso duomenų juostai įjungti ar išjungti, pasirinkite **Compass Tape** (Kompasso juosta);
- Pasirinkite **Next** (Toliau);
 - Įrašykite konfigūracijos pavadinimą;

Patarimas:

- Spustelėkite išsaugojimui;
 - Laikykite nuspaudę duomenims išvalyti;
 - Spustelėkite didžiosioms ir mažosioms raidėms perjungti;
- Pasinaudokite rodyklių klavišais langų dydžiui pakeisti;
 - Pasinaudokite rodyklių klavišais pagrindinio ekrano vietai pasirinkti.

Sonaras visame ekrane

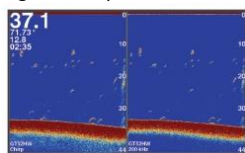
Ekrane galite matyti visą sonaro grafinį vaizdą iš daviklio. Pasirinkite tradicinį ar „DownVü“.



①	Dugno gylis
②	Vandens temperatūra
③	GPS greitis
④	Prietaiso įtampa
⑤	Laikas
⑥	Daviklio tipas ir dažnis
⑦	Pakibę taikiniai (žuvis)
⑧	Gylio indikatorius pagal sonaro duomenis slenkant iš dešinės į kairę

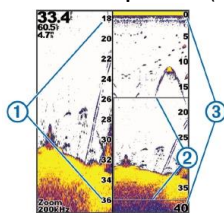
Dažnis su perskirtu ekranu

Perskirtame dažnių ekrane galite matyti du dažnius.



Vaizdas su perskirtais masteliais

Lango su perskirtais masteliais dešinėje galite matyti visą sonaro rodmens grafinį vaizdą, o kairėje – padidintą to vaizdo dalį. Būdami sonaro ekrane, pasirinkite **Spit Zoom** (≡ > Perskirti mastelius).



①	Padidintas gylio mastelis
②	Didinimo langas
③	Gylio diapazonas

Jūsų dabartinės vietos pažymėjimas maršrute

Bet kuriame lange spustelėkite **📍**.

Maršruto punkto sukūrimas kitoje vietoje

1. Pasirinkite **User Data > Waypoints > New Waypoint** (Vartotojo duomenys > Maršruto punktai > Naujas maršruto punktas);
2. Pasirinkite variantą:
 - jei norite įvesti maršruto punktą nurodant vietos koordinates, pasirinkite **Enter Coordinates** (Įvesti koordinates) ir įveskite koordinates;
 - jei norite įvesti maršruto punktą naudodami žemėlapi, pasirinkite **Use Waypoint Map** (Naudoti maršruto žemėlapi), pasirinkite vietą ir paspauskite **✓**;
 - jei norite įvesti maršruto punktą naudodami savo esamą vietą, pasirinkite **Use Current Position** (Naudoti esamą vietą) ir įveskite duomenis.

Maršruto punktas išsaugomas automatiškai.

Kelias („Track“)

Kelias – tai jūsų valtys kelio įrašas. Savo kelią galite pamatyti maršruto žemėlapyje vaizde.

Kelio išvalymas

Pasirinkite **User Data > Track > Clear Track > OK** (Vartotojo duomenys > Kelias > Išvalyti kelią > Taip).

Kelio įrašo atminties tvarkymas įrašymo metu

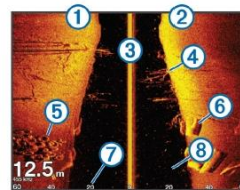
1. Pasirinkite **User data > Track > Track Options** (Vartotojo duomenys > Kelias > Kelio parinktys);
2. Pasirinkite **Record Mode** (Įrašymo režimas);
3. Pasirinkite variantą:
 - Jei norite, kad kelio įrašas būtų atliekamas, kol prisipildys kelio atmintis, pasirinkite **Fill** (Pripildyti);
 - Jei norite, kad kelio įrašas būtų atliekamas keičiant seniausius kelio duomenis naujais duomenimis, pasirinkite **Wrap** („Vynioti“).

SideVü sonaro vaizdas

Pastaba: ne visi modeliai palaiko SideVü sonarą ir skenavimo daviklius.

Pastaba: norint pasinaudoti SideVü skenuojančiu sonaru, reikalingas suderinamas daviklis ir žuvų ieškiklis.

SideVü skenuojančio sonaro technologija rodo valtys šonuose esantį vaizdą. Galite jį panaudoti kaip paieškos įrankį įvairioms struktūroms ir žuvisms rasti.



①	Valties kairė pusė
②	Valties dešinė pusė
③	Daviklis ant jūsų valtys
④	Medžiai
⑤	Senos padangos
⑥	Rastai
⑦	Atstumas nuo valtys šonų
⑧	Vanduo tarp valtys ir dugno

DownVü sonaro vaizdas

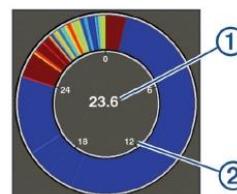
Pastaba: ne visi modeliai palaiko DownVü sonarą ir skenavimo daviklius.

DownVü aukšto dažnio sonaras duoda aiškų vaizdą po valtimi, detalesnį struktūrų, virš kurių praplaukia valtis, vaizdą.

Tradiciniai davikliai skleidžia kūginį spindulį. DownVü skenavimo sonaro technologija skleidžia siaurą spindulį, panašų į kopijavimo aparato spindulį. Toks spindulys duoda aiškesnį, į paveikslą panašų vaizdą to, kas yra po valtimi.

Blyksintis indikatorius („Flasher“)

Blyksintis indikatorius („Flasher“) rodo sonaro informaciją apskritoje gylio skalėje, rodydamas kas yra po valtimi. Vaizdas organizuotas kaip žiedas, kuris prasideda viršuje ir eina pagal laikrodžio rodyklę. Gylys rodomas ant skalės žiedo viduje. Sonaro informacija blyksi ant žiedo, kai ji gaunama nurodytame gylyje. Spalvos rodo skirtingą sonaro grįžtamojo signalo stiprumą.



①	Gylys dabartinėje vietoje
②	Gylio skalė

Maršruto žemėlapyje sukūrimas ir navigacija

Pradinis punktas gali būti jūsų esama vieta, arba kita vieta.

1. Pasirinkite **User Data > Routes > New > Use Waypoint Map** (Vartotojo duomenys > Maršrutai > Naujas > Naudoti žemėlapi);
2. Pasirinkite žemėlapi ir pasirinkite maršruto pradžių;
3. Vykdykite instrukcijas ekrane posūkiams pridėti;
4. Pasirinkite **≡ > Navigate To** (≡ > Vykti į);
5. Pasirinkite variantą.

Išsaugoto maršruto panaikinimas

1. Pasirinkite **User Data > Routes** (Vartotojo duomenys > Maršrutai);
2. Pasirinkite maršrutą;
3. Pasirinkite **Delete** (Naikinti).

Specifikacijos

Temperatūros diapazonas	Nuo -15°C iki 55°C (nuo 5°F iki 131°F)
Maitinimo šaltinio įtampos diapazonas	Nuo 10 iki 20 V
Nominali srovė	1 A

Gamyklinių nustatymų grąžinimas

Pastaba: ši funkcija ištrina visus jūsų įvestus nustatymus.

1. Pasirinkite **≡ > System > System Information > Factory Settings** (≡ > Sistema > Sistemos informacija > Gamykliniai nustatymai);
2. Pasirinkite variantą.

Daugiau informacijos
www.garmin.com